

Анализ детского дорожно-транспортного травматизма в Московской области за 2 месяца 2016 года



**АНАЛИЗ
ДЕТСКОГО ДОРОЖНО-ТРАНСПОРТНОГО ТРАВМАТИЗМА
В МОСКОВСКОЙ ОБЛАСТИ ЗА 2 МЕСЯЦА 2016 ГОДА**

Общие сведения

За 2 месяца 2016 года на дорогах Московской области зарегистрировано 69 (АППГ - 68) дорожно-транспортных происшествий с участием детей и подростков в возрасте до 16 лет, в результате которых 2 (АППГ - 2) юных участника дорожного движения погибли и 81 (АППГ - 76) получил травмы различной степени тяжести.

| Отчетный период | 2 месяца 2016 года | |
|---------------------------|-----------------------|----------|
| | 2015 год | 2016 год |
| Количество ДТП | 68 | 69 |
| Количество погибших в ДТП | 2 | 2 |
| Количество раненых | 76 | 81 |
| Тяжесть последствий | 2,6% | 2,4% |

По сравнению с аналогичным периодом прошлого года, количество дорожных аварий с участием несовершеннолетних увеличилось на 1,5%, число раненных в них детей на 6,6%, количество погибших детей осталось на прежнем уровне.

Всего за 2 месяца 2016 года на территории Московской области произошло 916 учетных ДТП, в которых 165 человек погибли и 1160 получили ранения.

Дорожные аварии, в результате которых пострадали дети, составили 7,5% от общего количества учетных ДТП, погибшие 1,2%, травмированные 7%.

39 дорожных аварий (56,5%) произошли на территориях обслуживания районных отделов Госавтоинспекции, 30 происшествий (43,5%) зарегистрировано в зонах ответственности батальонов ДПС.

По сравнению с показателями аналогичного периода прошлого года наибольший рост числа дорожных аварий с участием несовершеннолетних отмечается на территории обслуживания отделов ГИБДД Серпуховского (2016г. – 3 ДТП, 2015г. – 1 ДТП, +200%) и Ногинского районов (2016г. - 2 ДТП, 2015 - 0 ДТП, +100%), а также в зоне ответственности 3 батальона (2016г.- 3 ДТП, АППГ- 0, +100%), 15 роты (2016г.- 3 ДТП, АППГ- 1, +200%), 6 батальона (2016г.- 5 ДТП, АППГ- 3, +67%) и 16 роты (2016г.- 2 ДТП, АППГ- 0, +100%) дорожно-патрульной службы.

Наибольшее число аварий и раненых в них детей зарегистрировано на территории обслуживания подразделений Госавтоинспекции Люберецкого (3 ДТП, пострадало 3 ребенка), Серпуховского (3 ДТП, пострадало 3 ребенка), Мытищинского (3 ДТП, пострадало 7 детей), Пушкинского (3 ДТП, пострадало 4 ребенка) районов, а также в зоне ответственности 3 батальона (3 ДТП, пострадало 3 ребенка), 10 батальона (3 ДТП, пострадало 4 ребенка), 15 роты (3 ДТП, пострадало 3 ребенка), 5 батальона (3 ДТП, пострадало 4 ребенка), 6 батальона (5 ДТП, пострадало 5 детей) и 7 батальона (3 ДТП, пострадало 3 ребенка) дорожно-патрульной службы.

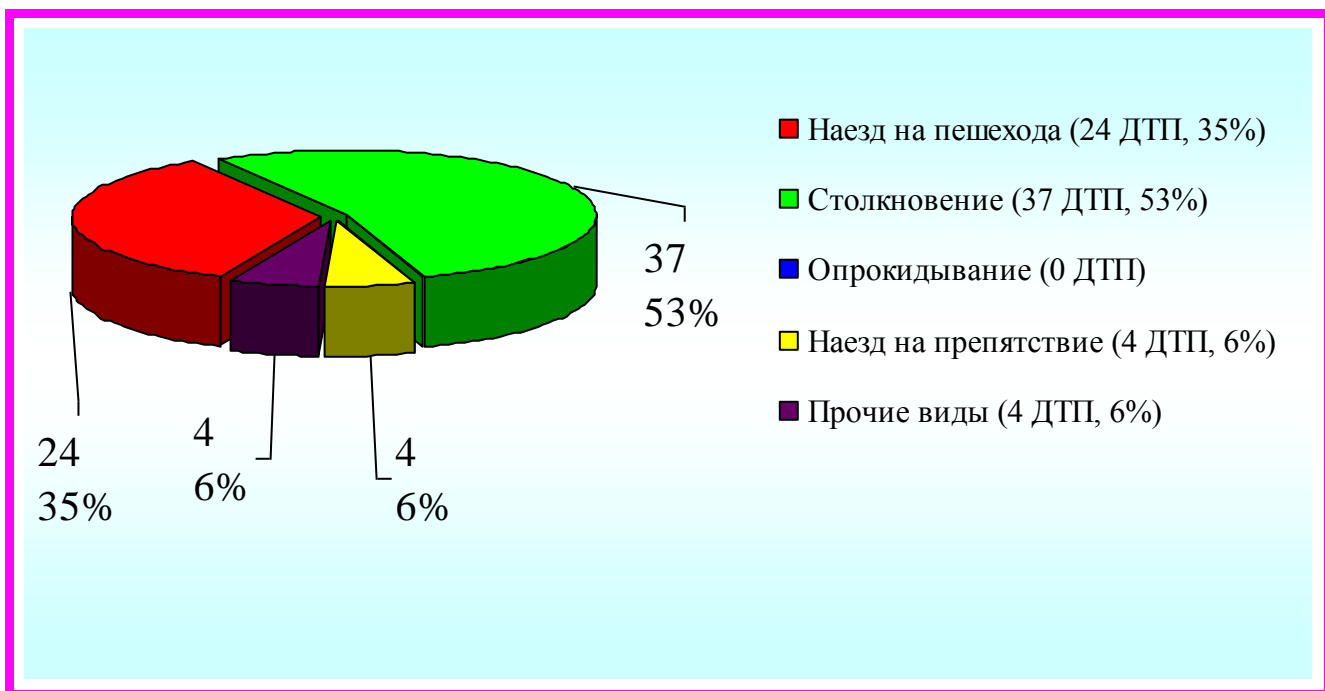
Виды ДТП, в результате которых пострадали дети



Самыми распространенными видами происшествий с участием несовершеннолетних являются столкновения транспортных средств и наезды на несовершеннолетних пешеходов. На их долю приходится 37 и 24 дорожных аварий

соответственно, что в сумме составляет 88 % от общего числа ДТП.

Процентное распределение ДТП с участием пострадавших детей представлено на диаграмме:



Распределение погибших в ДТП детей

по основным категориям участников дорожного движения

За 2 месяца 2016 года на территории Московской области зарегистрировано 2 ДТП (АППГ – 2), в результате которых погибли 2 юных участника дорожного движения (АППГ – 2).

Погибшие дети являлись пешеходами.

Пассажиры

2015 год

из 2 погибших детей – пассажиров:

- **1** – с использованием детского удерживающего устройства (до 12 лет);
- **1** – без использования детского удерживающего устройства (ребенок от 12 до 16 лет);
- ❖ **2** – пассажиры легковых автомобилей;
- **2** – находились на задних пассажирских сидениях.

2016 год

Погибших детей-пассажиров зарегистрировано не было.

Пешеходы

2015 год

Погибших детей-пешеходов зарегистрировано не было.

2016 год

из 2 погибших детей – пешеходов:

- **1** – ребенок школьного возраста (от 7 до 16 лет);
- **1** – дошкольник (до 7 лет);
- ✓ **1 ДТП** – вне зоны действия пешеходного перехода;
- ✓ **1 ДТП** – в зоне действия пешеходного перехода;
 - **1** погибший ребенок находился в сопровождении взрослых;
 - **1** ребенок – без сопровождения взрослых.

- в обоих случаях в одежде детей световозвращающие элементы отсутствовали.

Распределение пострадавших в ДТП детей

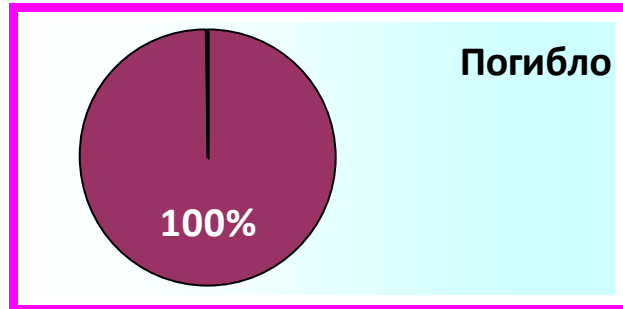
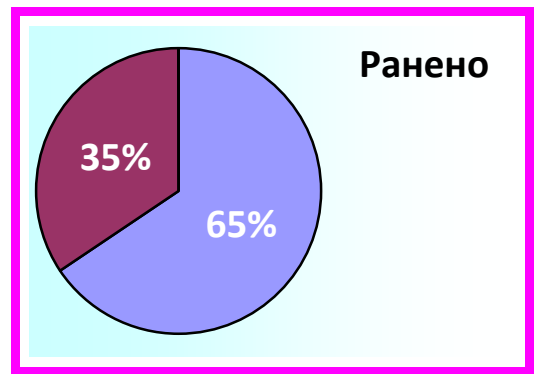
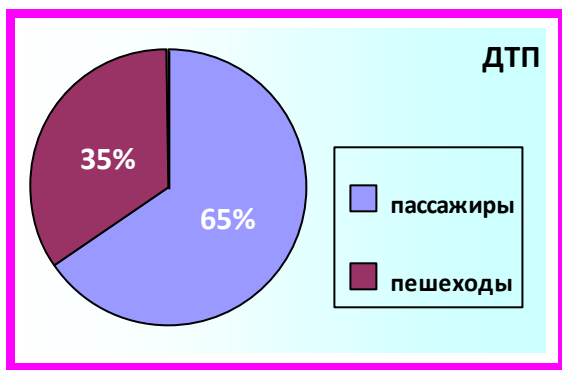
по основным категориям участников дорожного движения

Дети, пострадавшие в результате ДТП, подразделяются на две категории участников дорожного движения: пешеходов и пассажиров автотранспорта:



- ❖ с участием пешеходов произошло 24 ДТП (АППГ - 23, +4,3%), что составило 35% от общего числа дорожных аварий, в которых 2 ребенка (АППГ- 0, +100%) погибли и 28 получили травмы (АППГ - 25, +12%). 7 ДТП (29%) зарегистрированы в зоне действия пешеходных переходов. 22 пострадавший ребенок школьного возраста, 8 – дошкольники. 16 детей (53%) в момент ДТП находились без сопровождения взрослых. Из всех пострадавших юных пешеходов только 6 (20%) использовали в одежде световозвращающие элементы.
- ❖ с участием пассажиров зарегистрировано 45 ДТП (АППГ – 45), что составило 65% от общего числа дорожных аварий, в которых 53 ребенка (АППГ – 51, +3,9%) получили травмы. Перевозка 14 юных пассажиров (26%) осуществлялась с нарушениями ПДД РФ, то есть без применения детских удерживающих устройств и ремней безопасности. За два месяца 2015 года было зарегистрировано 2 погибших в ДТП ребенка-пассажира, в 2016 году погибших детей - пассажиров зарегистрировано не было.

Долевое распределение основных показателей детской дорожной аварийности за отчетный период, в зависимости от категории юных участников дорожного движения, представлено на диаграммах:

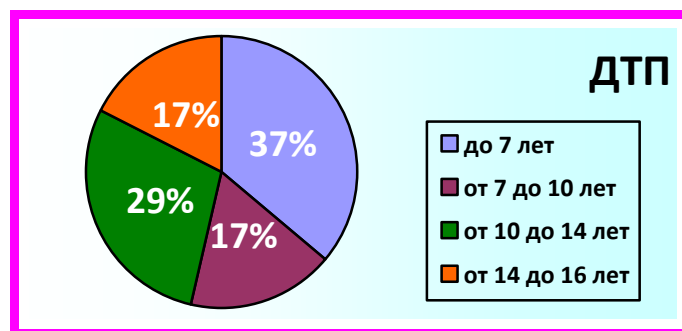


**Распределение пострадавших в ДТП детей
по возрастным категориям**

В приведенной таблице представлены статистические показатели с учетом распределения пострадавших детей по четырем основным возрастным группам:

| Основные возрастные категории | ДТП | % |
|---|-----|----|
| дошкольники <i>до 7 лет</i> | 25 | 37 |
| школьники начальных классов <i>от 7 до 10 лет</i> | 12 | 17 |
| школьники средних классов <i>от 10 до 14 лет</i> | 20 | 29 |
| школьники старших классов <i>от 14 до 16 лет</i> | 12 | 17 |

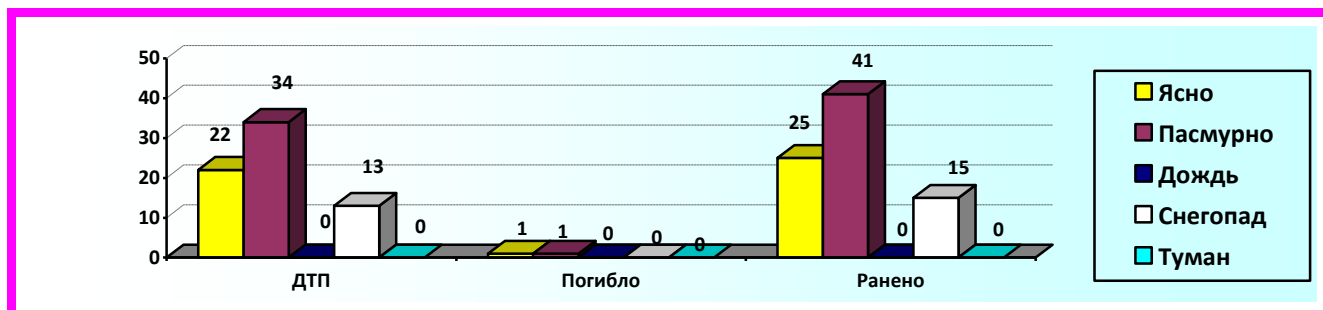
Долевое распределение основных показателей детского дорожно-транспортного травматизма, в зависимости от возраста пострадавших детей, представлено на диаграмме:



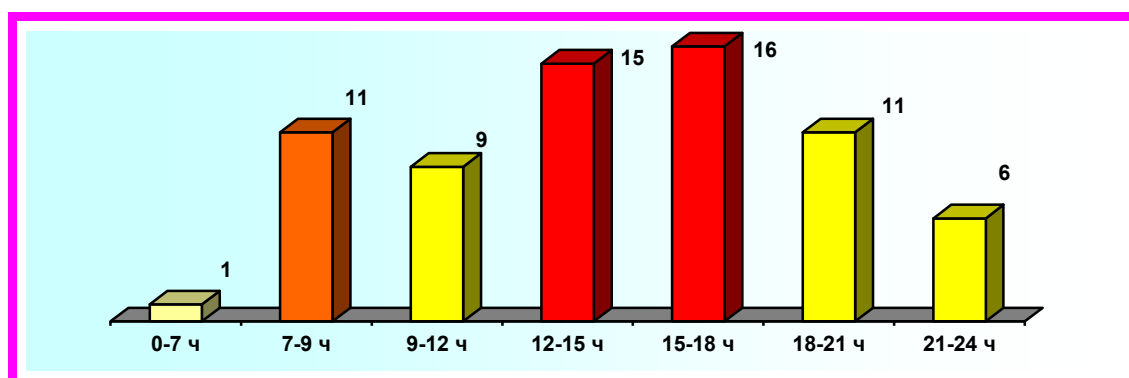
63% ДТП приходится на детей школьного возраста, из которых наибольшему риску подвержена возрастная категория от 10 до 14 лет.

Распределение показателей детского дорожно-транспортного травматизма в зависимости от погодных условий

47 ДТП (68%), при которых пострадали дети, произошли при неблагоприятных метеорологических условиях (пасмурность, снегопад), что могло косвенно влиять на возникновение данных дорожных происшествий.



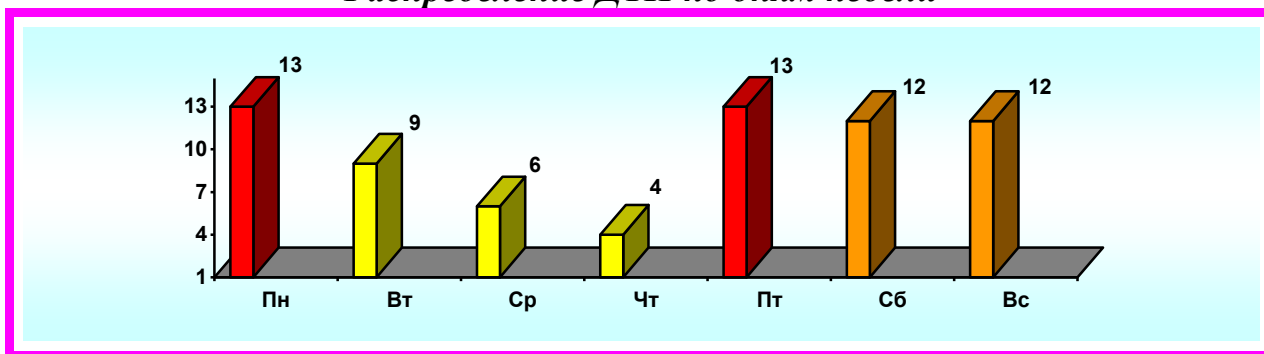
Распределение ДТП по времени суток



| Период времени | ДТП | Погибло | Ранено |
|-------------------------|-----|---------|--------|
| 00ч.00мин. – 07ч.00мин. | 1 | 0 | 1 |
| 07ч.00мин. – 09ч.00мин. | 11 | 0 | 14 |
| 09ч.00мин. – 12ч.00мин. | 9 | 0 | 8 |
| 12ч.00мин. – 15ч.00мин. | 15 | 0 | 21 |
| 15ч.00мин. – 18ч.00мин. | 16 | 0 | 18 |
| 18ч.00мин. – 21ч.00мин. | 11 | 1 | 12 |
| 21ч.00мин. – 24ч.00мин. | 6 | 1 | 7 |

Более половины ДТП происходит в период с 12ч.00мин. до 18ч.00мин. (31 ДТП, 45%). Данная тенденция связана с увеличением интенсивности транспортных потоков и активным пребыванием детей на улице.

Распределение ДТП по дням недели



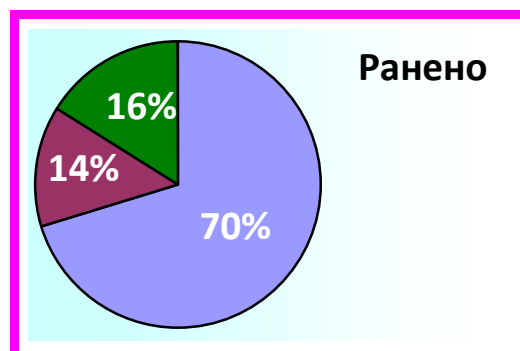
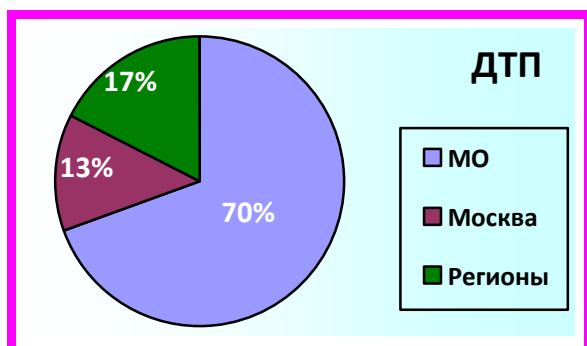
| День недели | ДТП | Погибло | Ранено |
|---------------|-----------|----------|-----------|
| Понедельник | 13 | 1 | 14 |
| Вторник | 9 | 0 | 11 |
| Среда | 6 | 0 | 7 |
| Четверг | 4 | 0 | 4 |
| Пятница | 13 | 1 | 14 |
| Суббота | 12 | 0 | 15 |
| Воскресенье | 12 | 0 | 16 |
| ВСЕГО: | 69 | 2 | 81 |

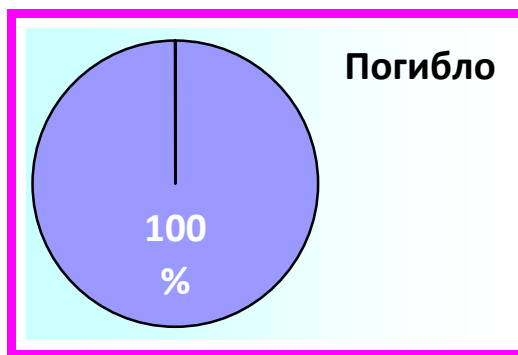
Как видно из диаграммы, наиболее аварийными за отчетный период стали предвыходной и выходные дни (37 ДТП, 54%), а так же понедельник (13 ДТП).

Распределение детей

в зависимости от места жительства

Распределение основных показателей аварийности, в зависимости от мест проживания пострадавших в ДТП детей, представлено на диаграммах:

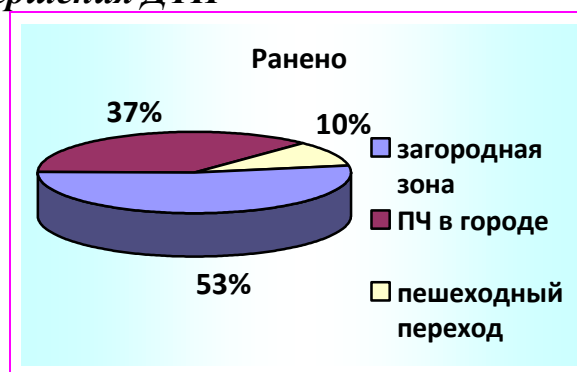
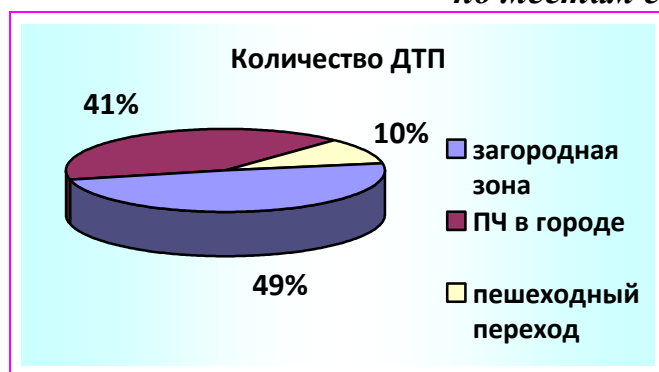




| Место жительства детей | ДТП | | Погибло | | Ранено | |
|------------------------|--------|------------------------|---------|-----------------------------|--------|---------------------------------------|
| | 2016г. | % от общего кол-ва ДТП | 2016г. | % от общего кол-ва погибших | 2016г. | % от общего кол-ва пострадавших детей |
| Московская область | 48 | 70 | 2 | 100 | 57 | 70 |
| Иные регионы | 9 | 13 | 0 | 0 | 11 | 14 |
| г. Москва | 12 | 17 | 0 | 0 | 13 | 16 |

На территории региона в ДТП получают травмы в основном дети, проживающие и обучающиеся в Подмоскowie (70%), в 17% - жители г. Москвы, в 13% - других регионов.

Диаграммы распределения погибших и раненых детей по местам совершения ДТП

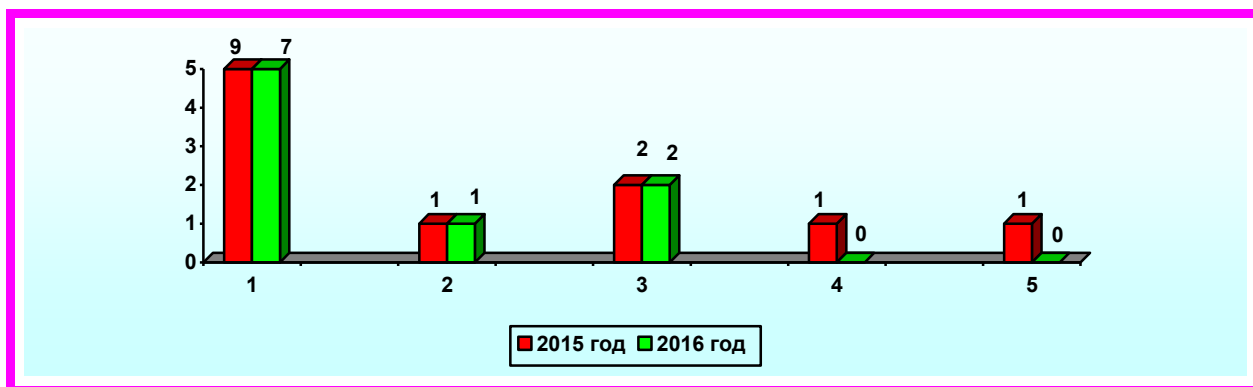


По местам совершения дорожно-транспортные происшествия, в результате которых пострадали несовершеннолетние, распределились следующим образом: 34 (49%) - в загородной зоне, 28 (41)% - в городской черте, 7 (10%) - в зоне

пешеходных переходов. Оба погибших ребенка в момент ДТП находились в загородной зоне.

Анализ ДТП, произошедших по вине детей

За обозначенный период виновность в совершении дорожных аварий со стороны детей усматривается в 10 ДТП (АППГ – 14, - 29%), в результате которых 1 ребенок погиб (АППГ - 0,+ 100%) и 9 детей получили ранения (АППГ – 15, - 40%), Доля происшествий, произошедших из-за нарушений ПДД РФ несовершеннолетними, составляет 14,5% от общего числа ДТП.



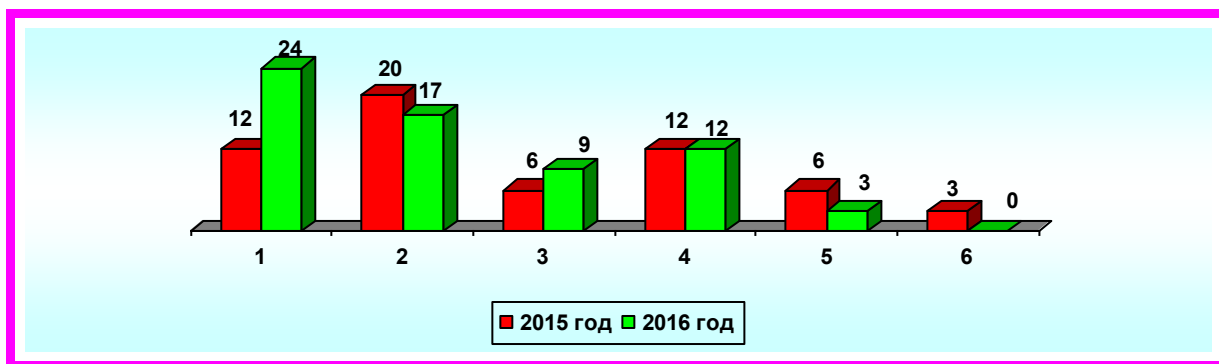
Нарушения ПДД со стороны детей повлекшими ДТП стали:

1. переход проезжей части в неустановленном месте;
2. невыполнение сигналов пешеходного светофора;
3. прочие нарушения;
4. выход на проезжую часть перед близко идущим транспортом;
5. выход на проезжую часть из-за стоящего транспортного средства.

7 ДТП (70%) в совершении которых усматривается вина несовершеннолетних, произошли по причине перехода проезжей части в неустановленном месте.

ДТП по вине водителей транспортных средств

Виновность со стороны водителей транспортных средств прослеживается в 65 ДТП (АППГ - 61, + 6,6%), в результате которых 2 ребенка погибли (АППГ - 2) и 76 получили различные травмы (АППГ - 70, + 8,6%):



Основными причинами таких ДТП являются:

1. иные нарушения ПДД (нарушения правил движения в жилых зонах, нарушения требований сигналов светофоров, нарушения правил маневрирования, нарушения правил остановки и стоянки, нарушения правил проезда перекрестков);
2. нарушения установленного скоростного режима;
3. нарушения правил проезда пешеходных переходов;
4. выезд на полосу встречного движения;
5. управление транспортными средствами в состоянии опьянения;
6. нарушение правил перевозки пассажиров.

В ы в о д ы

За 2 месяца 2016 года отмечается увеличение количества ДТП с участием несовершеннолетних на 1,5%, числа раненых в них детей на 6,6%, количество погибших детей осталось на прежнем уровне

Наиболее распространенными видами ДТП с участием несовершеннолетних являются столкновения транспортных средств и наезды на пешеходов. На их долю приходится 37 и 24 дорожные аварии, что в сумме составляет 88% от общего числа ДТП с несовершеннолетними.

С участием пассажиров зарегистрировано 45 ДТП (65%). Несмотря на проводимые массовые проверки, фактически в каждом третьем ДТП усматриваются нарушения правил перевозки детей.

С пешеходами зарегистрировано 24 ДТП (35%). В 29% дорожных авариях дети находились непосредственно на пешеходных переходах. Вызывает тревогу тот факт, что только в 6 случаях дети использовали светоотражающие элементы.

63% ДТП произошли с участием детей школьного возраста, из которых наибольшему риску подвержена возрастная категория от 10 до 14 лет.

В период с 12:00ч. до 18:00ч. зарегистрировано 31 ДТП (45%). Данная тенденция объясняется тем, что в указанный временной промежуток школьники возвращаются из образовательных учреждений, спортивных секций и кружков, что совпадает со значительным увеличением интенсивности транспортных потоков, а в каникулярные дни, данный временной период характеризуется пребыванием детей на улице.

Наиболее аварийными за отчетный период стали предвыходной и выходные дни (37 ДТП, 54%), а так же понедельник (13 ДТП).

Подавляющее большинство ДТП с участием детей (65 ДТП, 94%) происходят из-за грубых нарушений ПДД РФ водителями транспортных средств (скорость движения, выезд на встречную полосу, проезд пешеходных переходов).

Виновность в совершении ДТП со стороны несовершеннолетних усматривается в 10 ДТП и составляет 14,5%. Переход проезжей части в неустановленном месте стал причиной 7 дорожных аварий.

В целях снижения уровня детского дорожно-транспортного травматизма и привития юным участникам дорожного движения навыков безопасного поведения на улицах и дорогах управлением и структурными подразделениями Госавтоинспекции Подмосковья в течение отчетного периода текущего года проделана значительная информационно-пропагандистская работа с привлечением представителей заинтересованных организаций и ведомств.

По инициативе Госавтоинспекции в федеральных, региональных и местных средствах массовой информации опубликовано (вышло в эфир) более 4,7 тыс. тематических материалов.

Руководящим составом подразделений Госавтоинспекции проведено 71 брифинг, пресс-конференция, «круглый стол» по тематике БДД.

Личным составом проведено 1649 профилактических бесед с воспитанниками дошкольных образовательных организаций, 2208 с учащимися учреждений общего и дополнительного образования, 133 со студентами средних и высших учебных заведений.

Всего организовано 658 массовых информационно-пропагандистских мероприятий по профилактике дорожно-транспортных происшествий и снижению

тяжести их последствий, из них 413 по предупреждению детского дорожно-транспортного травматизма.

Выявлено более 2,6 тыс. нарушений ПДД РФ со стороны детей и подростков в возрасте до 16 лет.

Управление ГИБДД
ГУ МВД России по Московской области